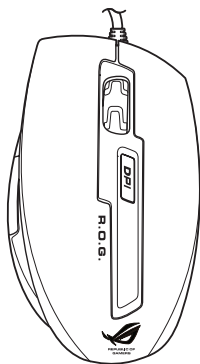


Игровая мышь ASUS ROG GX850



Руководство пользователя

R6822

Первое издание (V1)

Август 2011

Copyright © 2011 ASUSTeK Computer Inc. Все права защищены.

Любая часть этого руководства, включая оборудование и программное обеспечение, описанные в нем, не может быть дублирована, передана, преобразована, сохранена в системе поиска или переведена на другой язык в любой форме или любыми средствами, кроме документации, хранящейся покупателем с целью резервирования, без специального письменного разрешения ASUSTeK COMPUTER INC. ("ASUS").

Гарантия прекращается если: (1) изделие отремонтировано, модифицировано или изменено без письменного разрешения ASUS; (2) серийный номер изделия поврежден, неразборчив либо отсутствует.

ASUS предоставляет данное руководство "как есть" без гарантии любого типа, явно выраженной или подразумеваемой, включая неявные гарантии или условия получения коммерческой выгоды или пригодности для конкретной цели, но не ограничиваясь этими гарантиями и условиями. Ни при каких обстоятельствах компания ASUS, ее директора, должностные лица, служащие или агенты не несут ответственности за любые косвенные, специальные, случайные или являющиеся следствием чего-либо убытки (включая убытки из-за потери прибыли, потери бизнеса, потери данных, приостановки бизнеса и т.п.), даже если ASUS сообщила о возможности таких убытков, возникающих из-за любой недоработки или ошибки в данном руководстве или продукте.

Технические характеристики и сведения, содержащиеся в данном руководстве, представлены только для информативного использования, и могут быть изменены в любое время без уведомления, и не должны быть истолкованы как обязательства ASUS. ASUS не берет на себя никакой ответственности или обязательств за любые ошибки или неточности в данном руководстве, включая изделия или программное обеспечение, описанные в нем.

Продукты и названия корпораций, имеющиеся в этом руководстве могут быть зарегистрированными торговыми знаками или авторскими правами соответствующих компаний, и используются только для идентификации или объяснения без намерений что-либо нарушить.

Содержание

Уведомления	5
Комплект поставки	7
Спецификация	7
Знакомство с игровой мышью ASUS ROG GX850	8
Подключение игровой мыши ASUS GX850	8
Настройка игровой мыши ASUS ROG GX850	8
Использование DPI переключателя	18

Контактная информация

ASUSTeK COMPUTER INC.

Адрес	15 Li-Te Road, Peitou, Taipei, Taiwan 11259
Телефон	+886-2-2894-3447
Факс	+886-2-2890-7798
E-mail	info@asus.com.tw
Сайт	www.asus.com.tw

Техническая поддержка

Телефон	+86-21-38429911
Онлайн поддержка	support.asus.com

ASUS COMPUTER INTERNATIONAL (Америка)

Адрес	800 Corporate Way, Fremont, CA 94539, USA
	Телефон +1-510-739-3777
Факс	+1-510-608-4555
Сайт	usa.asus.com

Техническая поддержка

Телефон	+1-812-282-2787
Факс	+1-812-284-0883
Онлайн поддержка	support.asus.com

ASUS COMPUTER GmbH (Германия и Австрия)

Адрес	Harkort Str. 21-23, D-40880 Ratingen, Germany
Факс	+49-2102-959911
Сайт	www.asus.de
Онлайн контакт	www.asus.de/sales

Техническая поддержка

Телефон (компоненты)	+49-1805-010923*
Телефон (система/ноутбук/Ееe/LCD)	+49-1805-010920*
Факс	+49-2102-9599-11
Онлайн поддержка	support.asus.com

* 0.14 евро в минуту для стационарных телефонов, EUR 0.42 евро в минуту для мобильных телефонов.

Уведомления

Удостоверение Федеральной комиссии по средствам связи

Данное устройство соответствует части 15 Правил FCC. Эксплуатация оборудования допустима при соблюдении следующих условий:

- Данное устройство не должно создавать помех
- На работу устройства могут оказываться внешние помехи, включая те, которые могут вызвать нежелательные режимы его работы.

Данное оборудование было протестировано и сочтено соответствующим ограничениям по цифровым устройствам класса В в соответствии с частью 15 Правил FCC. Эти ограничения рассчитаны на обеспечение защиты в разумных пределах от вредоносных воздействий при установке в жилом помещении. Данное оборудование создает, использует и может излучать энергию в радиодиапазоне, которая, при установке или использовании данного оборудования не в соответствии с инструкциями производителя, может создавать помехи в радиосвязи. Тем не менее, невозможно гарантировать отсутствие помех в каждом конкретном случае. В случае, если данное оборудование действительно вызывает помехи в радио или телевизионном приеме, что можно проверить, включив и выключив данное оборудование, пользователю рекомендуется попытаться удалить помехи следующими средствами:

- Переориентировать или переместить принимающую антенну.
- Увеличить расстояние между данным прибором и приемником.
- Подключить данное оборудование к розетке другой электроцепи, нежели та, к которой подключен приемник.
- Проконсультироваться с продавцом или квалифицированным радио/ ТВ техником.

ОСТОРОЖНО: Изменения или дополнения к данному пункту, не согласованные непосредственно со стороной, ответственной за соответствие правилам, могут сделать недействительным право пользователя на пользование данным оборудованием.

Удостоверение Департамента по средствам связи Канады

Промышленный стандарт для Канады, класс В

Данное цифровое устройство класса В соответствует стандарту ICES-003.

Cet appareil numérique de la classe "B" est conforme à la norme NMB-003 du Canada.

Заявление соответствия европейской директиве (R&TTE 1999/5/EC)

Следующие пункты были выполнены и считаются уместными и достаточными:

- Основные требования [пункт 3]
- Защита здоровья и безопасности в соответствии с [пункт 3.1a]
- Испытание электробезопасности в соответствии с [EN 60950]
- Защита от электромагнитных излучений в соответствии с [пункт 3.1b]



Это продукт класса В, который может вызывать радиопомехи, в этом случае пользователь должен принять соответствующие меры.

Сертификаты безопасности

• C-Tick Mark: N13219

• BSMI Certification: R41108



продукт中有毒有害物质或元素的名称及含量

部件名称	有毒有害物质或元素					
	铅(Pb)	汞(Hg)	镉(Cd)	六价铬(Cr(VI))	多溴联苯(PBB)	多溴二苯醚(PBDE)
电线	○	○	○	○	○	○
上下盖	○	○	○	○	○	○
电路板	○	○	○	○	○	○
滚轮	○	○	○	○	○	○
脚垫	○	○	○	○	○	○
电子部件	X	○	○	○	○	○

○: 表示该有毒有害物质在该部件所有均质材料中的含量均在 SJ/T 11363-2006 标准规定的限量要求以下。
 X: 表示该有毒有害物质至少在该部件的某一均质材料中的含量超出 SJ/T 11363-2006 标准规定的限量要求。
 (电子部件符合欧盟豁免标准。如: 电子陶瓷中的铅(Lead in electronic ceramic part, e.g.: Ceramic resistance))



在中华人民共和国境内销售的电子信息产品上将印有“环保使用期”(EPUP)符号。圆圈中的数字代表产品的正常环保使用年限。

Лазерный продукт класса 1

Устройство совместимо с 21 CFR 1040.10 и 1040.11, за исключением отклонений, в соответствии с Laser Notice No. 50, от 24 июня 2007.

REACH



НЕ выбрасывайте этот продукт вместе с бытовым мусором. Этот продукт предназначен для повторного использования и переработки. Символ перечеркнутого мусорного бака означает, что продукт (электрическое и электронное оборудование) нельзя утилизировать вместе с бытовым мусором. Ознакомьтесь с правилами утилизации таких продуктов.



НЕ выбрасывайте аккумулятор вместе с бытовым мусором. Символ перечеркнутого мусорного бака означает, что продукт нельзя выбрасывать вместе с бытовым мусором.

Комплект поставки

В комплект поставки ASUS GX850 входит следующее:

- Игровая мышь ASUS ROG GX850
- Краткое руководство
- Компакт-диск с драйверами



Если какие-либо элементы комплекта поставки отсутствуют или повреждены, обратитесь к продавцу.

Спецификация

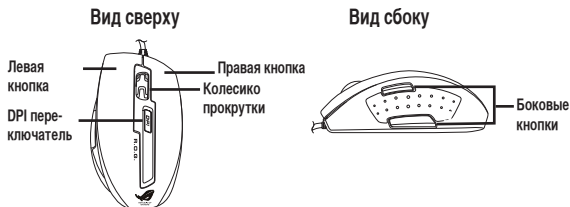
Название продукта	Лазерная мышь ASUS GX850
Поддерживаемая ОС	Windows® XP / Windows® Vista / Windows® 7
Размеры (мм)	Мышь: 124(Д) x 72(Ш) x 42(В)
Длина кабеля	1.9M
Вес	Мышь: 150г
Кнопки / Переключатели	1 x левая кнопка / правая кнопка / колесико прокрутки 2 x боковые кнопки 1 x DPI переключатель
Разрешение	1250 / 2000 / 3500 / 4500 / 5000dpi (по умолчанию)
Мощность	5B, 100mA
Интерфейс	USB



Спецификация может быть изменена без предварительного уведомления.

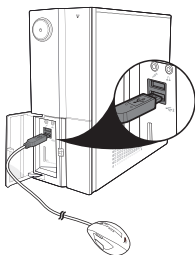
Знакомство с игровой мышью ASUS ROG GX850

Лазерная мышь ASUS GX850 ROG оснащена левой и правой кнопками, колесиком прокрутки, двумя боковыми кнопками и переключателем DPI.



Подключение игровой мыши ASUS GX850

Подключите игровую мышь ASUS GX850 к USB-порту Вашего компьютера.



Настройка игровой мыши ASUS ROG GX850

Для использования всех функций мыши Вы можете установить программы с поставляемого компакт-диска. Вставьте диск в оптический привод и следуйте инструкциям на экране для завершения установки.

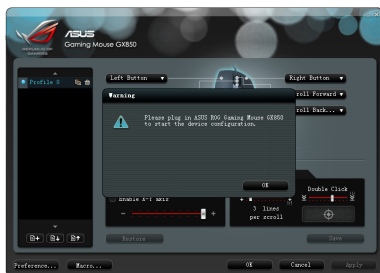


Если автозапуск выключен, найдите на диске файл **setup.exe**. Дважды щелкните по файлу **setup.exe** и следуйте инструкциям на экране для завершения установки.

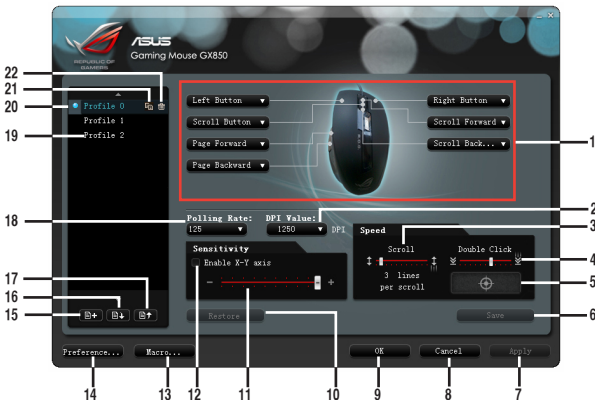
Запуск программы

После успешной установки программы, дважды щелкните по иконке ROG  в области уведомлений, или нажмите **Пуск > Все программы > ASUS Gaming Mouse GX850 > ASUS ROG Gaming Mouse GX850**.

Если на экране появится следующее окно, подключите игровую мышь ASUS GX850 к USB-порту компьютера и нажмите **OK** для запуска программы.



Главное меню



Пункты	Описание
1.	Выберите функцию для каждой кнопки / действия из выпадающего списка. * Подробную информацию смотрите в таблице на следующей странице.
2.	Выберите разрешение из выпадающего списка.
3.	Переместите ползунок для регулировки скорости прокрутки.
4.	Переместите ползунок регулировки скорости двойного щелчка.
5.	Дважды щелкните эту иконку для тестирования скорости двойного щелчка.
6.	Нажмите для сохранения сделанных изменений в выбранный профиль.
7.	Нажмите для применения выбранного профиля.
8.	Нажмите для отмены изменений и закрытия экрана.
9.	Нажмите для сохранения изменений и закрытия экрана.
10.	Нажмите для восстановления последних настроек.
11.	Нажмите для настройки чувствительность мыши.
12.	Установите флажок для включения или отключения изменения чувствительности мыши по оси X и Y.
13.	Нажмите для открытия окна настройки макросов. Подробную информацию смотрите на странице 12.
14.	Нажмите для открытия окна настроек. Подробную информацию смотрите на странице 13.
15.	Нажмите для создания профиля. * Максимальное количество профилей: 25.
16.	Нажмите для импорта профиля с Вашего компьютера.
17.	Нажмите для экспорта профиля в компьютер.
18.	Нажмите для выбора частоты опроса из выпадающего списка.
19.	Дважды щелкните на профиле для изменения его.
20.	Голубая точка рядом с элементом показывает активный профиль.
21.	Нажмите для дублирования выбранного профиля.
22.	Нажмите для удаления выбранного профиля. * Активный профиль не может быть удален.

Пункты	Описание
Левая кнопка	Имитирует поведение стандартной левой кнопки мыши.
Правая кнопка	Имитирует поведение стандартной правой кнопки мыши.
Колесико прокрутки	Когда выбрано, нажатие кнопки выполняет стандартную прокрутку.
Burst Fire	Когда выбрано, нажатие кнопки приводит к трехкратному нажатию левой кнопки мыши. Подробную информацию смотрите на странице 14.
Вперед	Когда выбрано, нажатие кнопки приводит к переходу на следующую просмотренную страницу, подобно нажатию <Alt + Right>.
Назад	Когда выбрано, нажатие кнопки приводит к переходу на предыдущую просмотренную страницу, подобно нажатию <Alt + Left>.
Макрос	Когда выбрано, нажатие кнопки приводит к выполнению команды или последовательности команд, которую можно редактировать в меню Macro Profile Management. Подробную информацию смотрите на странице 15.
Запуск программы	Когда выбрано, нажатие кнопки приводит к запуску указанной программы. Подробную информацию смотрите на странице 16.
One Touch Setting	Когда выбрано, нажатие кнопки приводит к запуску этой программы.
My Computer	Когда выбрано, нажатие кнопки приводит к открытию окна "Мой компьютер".
Браузер	Когда выбрано, нажатие кнопки приводит к запуску браузера по умолчанию.
Почтовый клиент	Когда выбрано, нажатие кнопки приводит к запуску Вашей почтовой программы.
Отключить звук	Когда выбрано, нажатие кнопки приводит к включению / отключению звука.
Воспроизведение/ Пауза в медиаплеере	Когда выбрано, нажатие кнопки приводит к воспроизведению/паузе в активном медиа-проигрывателе.
Переключение приложений	Когда выбрано, нажатие кнопки приводит к переключению между запущенными приложениями, подобно нажатию <Alt + Tab>. * Эта функция работает только под Windows 7 / Vista.
Прокрутка вперед / назад	Когда выбрано, нажатие кнопки приводит к прокрутке вперед/назад. * Эта функция работает только в приложениях Microsoft Office под ОС Windows 7 / Vista.

Меню настройки макросов

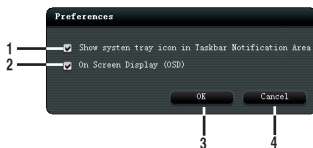


Пункты	Описание
1.	Нажмите для начала записи нажатий клавиш, нажмите еще раз для остановки записи. * Вы можете записать максимально до 120 нажатий клавиш для каждого профиля.
2.	Установите галочку для игнорирования задержки между нажатиями клавиш.
3.	Отображение записанных нажатий клавиш и задержки во время записи.
4.	Нажмите для перемещения вверх/вниз выбранных нажатий клавиш или задержек.
5.	Нажмите для вставки задержки.
6.	Нажмите для выбора задержки.
7.	Нажмите для выбора режима повтора. <ul style="list-style-type: none"> • Один раз для щелчка: Выберите для выполнения макроса один раз при нажатии кнопки мыши. • Щелчок для повтора, следующий щелчок для остановки: Выберите для повторения макроса при нажатии на кнопку мыши и остановки при нажатии на кнопку еще раз. • Щелчок для повтора: Выберите, сколько раз нужно повторить макрос при нажатии на кнопку мыши. Количество повторений выберите из выпадающего списка. • Нажатие и удержание для повтора: Выберите повторение макроса при нажатии на кнопку мыши и остановку при отпускании кнопки.
8.	Нажмите для сохранения сделанных изменений в выбранный профиль.

продолжение на следующей странице

Пункты	Описание
9.	Нажмите для отмены изменений и закрытия экрана.
10.	Нажмите для сохранения изменений и закрытия экрана.
11.	Нажмите для назначения выбранного профиля для кнопки мыши.
12.	Нажмите для создания нового макроса. * Максимальное количество макросов: 25.
13.	Нажмите для удаления выбранного макроса.
14.	Нажмите для дублирования выбранного макроса.
15.	Дважды щелкните на профиле для изменения его.

Меню настроек



Пункты	Описание
1.	Установите флажок для отображения иконки ROG в области уведомлений Windows.
2.	Установите галочку для включения функции отображения на экране.
3.	Нажмите для сохранения изменений и закрытия экрана.
4.	Нажмите для отмены изменений и закрытия экрана.

Меню Burst Fire



Пункты	Описание
1.	Нажмите для открытия меню Burst Fire.
2.	Нажмите для выбора режима burst fire. <ul style="list-style-type: none"> • 3 Rounds Mode: Выберите для трех раундов при нажатии на кнопку мыши. • 5 Rounds Mode: Выберите для пяти раундов при нажатии на кнопку мыши. • Full Automatic Mode: Выберите для бесконечного количества раундов при удержании кнопки мыши.
3.	Нажмите для сохранения изменений и закрытия экрана.
4.	Нажмите для отмены изменений и закрытия экрана.

Меню настройки макросов



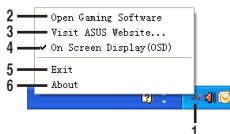
Пункты	Описание
1.	Нажмите для открытия меню настройки макросов.
2.	Нажмите для назначения выбранного профиля для кнопки мыши.
3.	Голубая точка рядом с элементом показывает активный макрос.

Меню выбора программ



Пункты	Описание
1.	Нажмите для открытия меню выбора программ.
2.	Введите имя ярлыка программы, которую Вы хотите запустить при нажатии на кнопку мыши.
3.	Выберите программу, которую необходимо запустить при нажатии на кнопку мыши.
4.	Нажмите для отмены изменений и закрытия экрана.
5.	Нажмите для сохранения изменений и закрытия экрана.

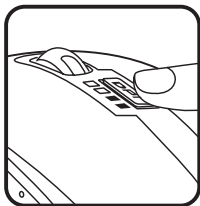
Меню панели задач



Пункты	Описание
1.	После правильной установки программы в панели задач появляется логотип ROG.
2.	Нажмите для открытия главного меню программы.
3.	Нажмите для посещения официального сайта ASUS.
4.	Нажмите для включения / отключения функции отображения на экране.
5.	Нажмите для выхода из программы.
6.	Нажмите для отображения версии приложения и драйвера.

Использование DPI переключателя

Для выбора значения DPI и изменения разрешение мыши, нажмите переключатель DPI на верхней части мыши. При нажатии кнопки DPI загорятся рядом расположенные индикаторы. Состояние индикаторов показано в таблице ниже.



Количество горящих индикаторов	Значение
0	1250 dpi
1	2000 dpi
2	3500 dpi
3	4500 dpi
4	5000 dpi